

Info n. 13

Del 28/06/2023



AGGIORNAMENTO TECNICO

ANDAMENTO CLIMATICO

SITUAZIONE FENOLOGICA

MAL DELLO STACCO (*Cytospora corylicola*): elevata presenza

BATTERIOSI e GLEOSPORIOSI: elevata presenza

OIDIO e OIDIO TURCO: segnalata presenza in chioma

CIMICI e CIMICE ASIATICA

***Popillia japonica*: segnalata nel casalese, valenzano e monferrato.**

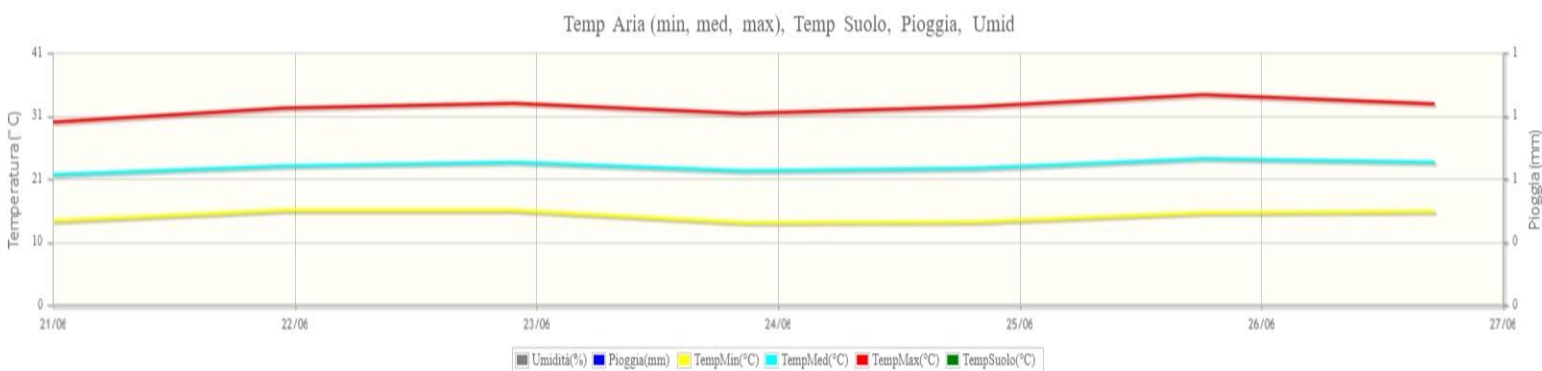


ANDAMENTO CLIMATICO

L'inizio della settimana è stato caratterizzato da una fascia di alta pressione associata a una componente favonica al sud delle Alpi che ha provocato un picco di caldo con temperature diffusamente oltre i 30 gradi. Da mercoledì si instaureranno correnti orientali che attiveranno una moderata instabilità, specie sul Piemonte occidentale. Nubi e instabilità più diffusi nel corso di venerdì.

Le regioni alpine resteranno sotto l'influenza di correnti occidentali atlantiche in seno alle quali si muoveranno fronti nuvolosi e linee di instabilità che a intervalli accentueranno variabilità e tendenza temporalesca. Nei primi giorni di luglio temperature massime tra 26 e 30 gradi, in calo di qualche grado dal 4-5 luglio; a 1500 metri massime fin verso i 20 gradi.

In figura la situazione meteo registrata presso la Stazione di Cravanzana (CN) nell'ultima settimana. Le temperature massime giornaliere tra i 30 e 34,5°C, medie comprese tra i 21,4 e 24°C e minime tra i 13,8 e 15,5°C. Precipitazioni assenti. Totale mm precipitati da maggio 287,4. Da ottobre 446,2 mm.



SITUAZIONE FENOLOGICA

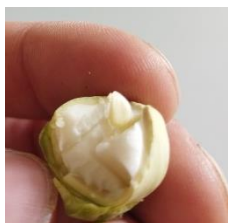
Ci troviamo in generale nella fase di accrescimento mandorla, con difformità sul territorio regionale laddove le zone risultano leggermente posticipate.

Tabella 1. Fasi fenologiche del nocciolo per provincia

Provincia	Fase ciclo vegetativo	BBCH
Alessandria	Accrescimento mandorla	751
Asti	Ovario fecondato visibile Accrescimento mandorla	750 751
Biella	Accrescimento mandorla	751
Cuneo	Ovario fecondato visibile Accrescimento mandorla	750 751
Torino	Accrescimento mandorla	751
Vercelli	Accrescimento mandorla	751



Manta 26/06/2023



Cravanzana 27/06/2023



Alba 27/06/2023



Somano 27/06/2023

MAL DELLO STACCO: *Cytospora corylicola*

Vedi info nocciolo n°12.

BATTERIOSI

Sono in aumento le segnalazioni di batteriosi in campo, dovuto alle condizioni climatiche dell'ultimo periodo, contattare il tecnico di riferimento e **intervenire con PRODOTTI RAMEICI o ACIBENZOLAR-S-METILE** (max 4 interventi l'anno).

INTERVENTI AGRONOMICI	INTERVENTI CHIMICI	
	In caso di attacco grave	In caso di attacco lieve
<ul style="list-style-type: none"> ✓ Eliminare gli organi infetti con le operazioni di potatura; ✓ disinfettare gli attrezzi di potatura e dei tagli con solfato di rame o con ipoclorito di sodio al 3%; ✓ effettuare concimazioni ed irrigazioni equilibrate; ✓ assicurare un buon drenaggio al terreno 	<p>2 trattamenti autunnali:</p> <ul style="list-style-type: none"> ✓ inizio caduta foglie: prodotto rameico e/o Acibenzolar-S-metile ✓ metà caduta foglie: prodotto rameico <p>1 o 2 trattamenti alla ripresa vegetativa con prodotto rameico e/o Acibenzolar-S-metile</p>	<ul style="list-style-type: none"> ✓ 1 trattamento alla caduta delle foglie con un prodotto rameico ✓ 1 trattamento alla ripresa vegetativa con un prodotto rameico e/o Acibenzolar-S-metile

GLEOSPORIOSI

Si segnala l'estensione temporanea d'impiego su nuovi target Nocciolo del prodotto **REMEDIER** a base di *Trichoderma asperellum* e *Trichoderma gamsii* per il controllo di Gleosporiosi e Necrosi grigia, **dal 02/05/2023 al 29/08/2023**.

OIDIO e OIDIO TURCO

Continuano le segnalazioni di presenza in campo di oidio e di oidio turco, quest'ultimo riscontrato anche in chioma nelle località della Langa, saluzzese, biellese, monferrato astigiano e nord alessandrino. Si consiglia di contattare il tecnico di riferimento per la gestione delle patologie con zolfo.



AGGIORNAMENTO CIMICI

- Monitoraggio regionale cimice asiatica: elevate catture (>50 ind) nelle zone del biellese, vercellese, chivassese, Ciriè e Dronero. Catture medie (>20 ind) nel centro-nord astigiano, Canelli, acquese, Racconigi e Cervere. Incremento delle catture (>10 ind) nell'albese, Bistagno, Castelnuovo Bormida e monferrato. Catture con andamento stazionario (0-10 ind) in tutte le altre zone della regione.
- I frappe eseguiti nella settimana compresa tra il 22/06 e il 27/06 stanno evidenziando, in generale, un incremento di cimici in appezzamento. Al momento il superamento della soglia è

sopraggiunto nelle aree di: **Langa, nord astigiano, Valle bormida, carruccese, piana biglini, basso albese, biellese, vercellese e nord alessandrino.**

Per quanto riguarda la zona del **nord alessandrino** si consiglia di effettuare il primo intervento, nei confronti di cimice asiatica, con la s.a. Acetamiprid per il suo effetto secondario nei confronti di *Popillia japonica*; si ricorda che il prodotto esplica la sua efficacia per contatto diretto, si consiglia pertanto di distribuire il prodotto in maniera più omogenea possibile sulle piante da trattare in appezzamento.

Nelle aree in cui si è raggiunta la soglia d'intervento si consiglia di contattare il proprio tecnico di riferimento al fine di valutare la migliore strategia d'intervento o se in alcuni casi si possa attendere ad intervenire in quanto non si abbia presenza o non sia stata raggiunta la soglia d'intervento.

Per tutte le altre zone proseguire il monitoraggio con frappe data la fase di maggior sensibilità della nocula. Nelle zone a maggior rischio concordare con il tecnico, laddove è stata riscontrata la presenza del fitofago, di effettuare degli interventi limitati anche ai soli bordi.

Prestare attenzione nelle zone in cui sia iniziata la trebbiatura o negli appezzamenti con sovescio in fase di trinciatura per il passaggio del fitofago su nocciolo.

Di seguito si elencano i principi attivi consentiti dal Disciplinare di Produzione Integrata Regione Piemonte contro le cimici.

EPOCA DI INTERVENTO	AVVERSITA'	PRINCIPIO ATTIVO	FORMULATO COMMERCIALE	DOSE g-mL/hL	DOSE kg-L/ha	CARENZA gg	LIMITAZIONI D'USO E CONSIGLI APPLICATIVI
ACCRESCIMENTO MANDORLA II (H) BBCH 755	CIMICE ASIATICA (<i>Halysmorpha halys</i>)	DELTAMETRINA	DECIS EVO	35 - 40	0,4 - 0,5	30	Con i PIRETROIDI al massimo 3 interventi all'anno. ETOFENPROX e LAMBDA-CIALOTRINA al massimo 1 intervento all'anno indipendentemente dall'avversità. ETOFENPROX non rientra nel computo del conteggio di utilizzo di piretroidi. SALI POTASSICI: intervenire sulle uova e i primi stadi giovanili in strategia con altri prodotti registrati. SOGLIA: presenza insetto in campo rilevabile con controlli visivi periodici o tramite frappe. Non intervenire prima del 15 aprile.
		ETOFENPROX	TREBON UP, SWORD UP	50	0,5 - 0,75	14	
		LAMBDA - CIALOTRINA	KARATE ZEON 1.5 ecc.	170	1,7	7	
		SALI POTASSICI DI ACIDI GRASSI	FLIPPER	1000	10	-	
ACCRESCIMENTO MANDORLA II (H) BBCH 755	CIMICI (pentatomici e coreidi)	LAMBDA - CIALOTRINA	KARATE ZEON 1.5 ecc.	170	1,7	7	Con i PIRETROIDI al massimo 3 interventi all'anno. ETOFENPROX e LAMBDA-CIALOTRINA al massimo 1 intervento all'anno indipendentemente dall'avversità. ETOFENPROX non rientrano nel limite di utilizzo dei piretroidi. Occorre valutare la presenza degli adulti adottando la tecnica del frappe. SOGLIA: 2 individui/pianta
		ETOFENPROX	TREBON UP, SWORD UP	50	0,5 - 0,75	14	

Si ricorda l'autorizzazione d'uso in deroga dal **18.04.2023 al 15.08.2023** dei f.c. **Epick SL** e **Kestrel** (contenenti la sostanza attiva *acetamiprid*) contro cimice asiatica su nocciolo nel rispetto del numero massimo di trattamenti riportato in etichetta dei due prodotti e fermo restando il numero massimo di due trattamenti con la sostanza attiva acetamiprid su nocciolo consentiti in stagione.

COLEOTTERO SCARABEIDE del GIAPPONE - *Popillia japonica*

Di seguito il link di Regione Piemonte con Scheda informativa relativa a *P. japonica*:

<https://www.regione.piemonte.it/web/temi/agricoltura/servizi-fitosanitari-pan/lotte-obbligatorie-coleottero-scarabeide-giappone-popillia-japonica-newman>



COLEOTTERO SCARABEIDE DEL GIAPPONE (<i>Popillia japonica</i>)	DELTAMETRINA	DECIS EVO	35 - 40	0,4 - 0,5	30	Con i PIRETROIDI al massimo 3 interventi all'anno
---	--------------	-----------	---------	-----------	----	---

PRATICHE AGRONOMICHE

- CONCIMAZIONE: eseguita
- DISERBO: in svolgimento
- SPOLLONATURA: in svolgimento
- POTATURA: eseguita