

Info n. 17

Del 13/07/2022



AGGIORNAMENTO TECNICO

ANDAMENTO CLIMATICO

SITUAZIONE FENOLOGICA

AGGIORNAMENTO CIMICI

COLEOTTERO GIAPPONESE *Popillia japonica* presenza in campo

Segnalata cascola pre-raccolta da BROWNSTAIN DISORDER

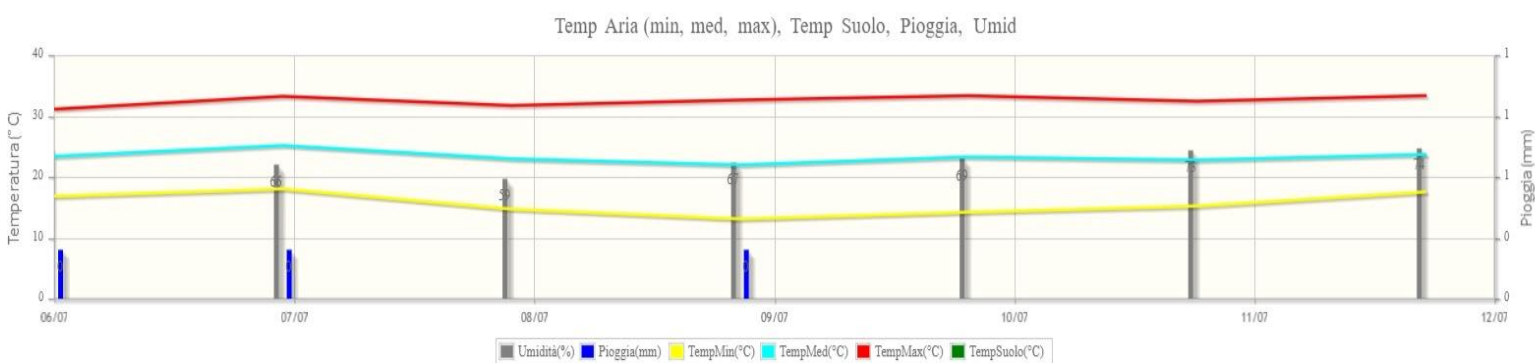
ANDAMENTO CLIMATICO

La fascia di alta pressione presente tra nord delle Alpi e all'interno della Pianura Padana ha limitato l'incremento del caldo fino ad oggi, mantenendo temperature tra 30 e 33 gradi e afa limitata. Da giovedì un promontorio di alta pressione africana tornerà a espandersi verso nord, portando aria calda e svilupperà le temperature oltre i 35 gradi.

Condizioni soleggiate e canicolari; nel fine settimana temperature massime oltre i 35 gradi. A inizio della prossima settimana ulteriore aumento del caldo con un probabile picco tra il 19 e il 20 luglio con valori massimi anche intorno ai 40 gradi in pianura. Prevarranno condizioni soleggiate a parte lo sviluppo di qualche temporale di calore in montagna.

In figura la situazione meteo registrata presso la Stazione di Cravanzana (CN) nell'ultima settimana. Temperature massime giornaliere sono comprese tra i 30,9 e i 33,1°C, le minime a 13°C e temperature medie comprese tra i 21,8 e 25°C.

Precipitazioni cumulative 0,4 mm. Vento velocità max a 2/m dal suolo di 19,8 km/h raggiunta il 06/07.



SITUAZIONE FENOLOGICA

Procede lo sviluppo fenologico del frutticino, come da immagini sottostanti.

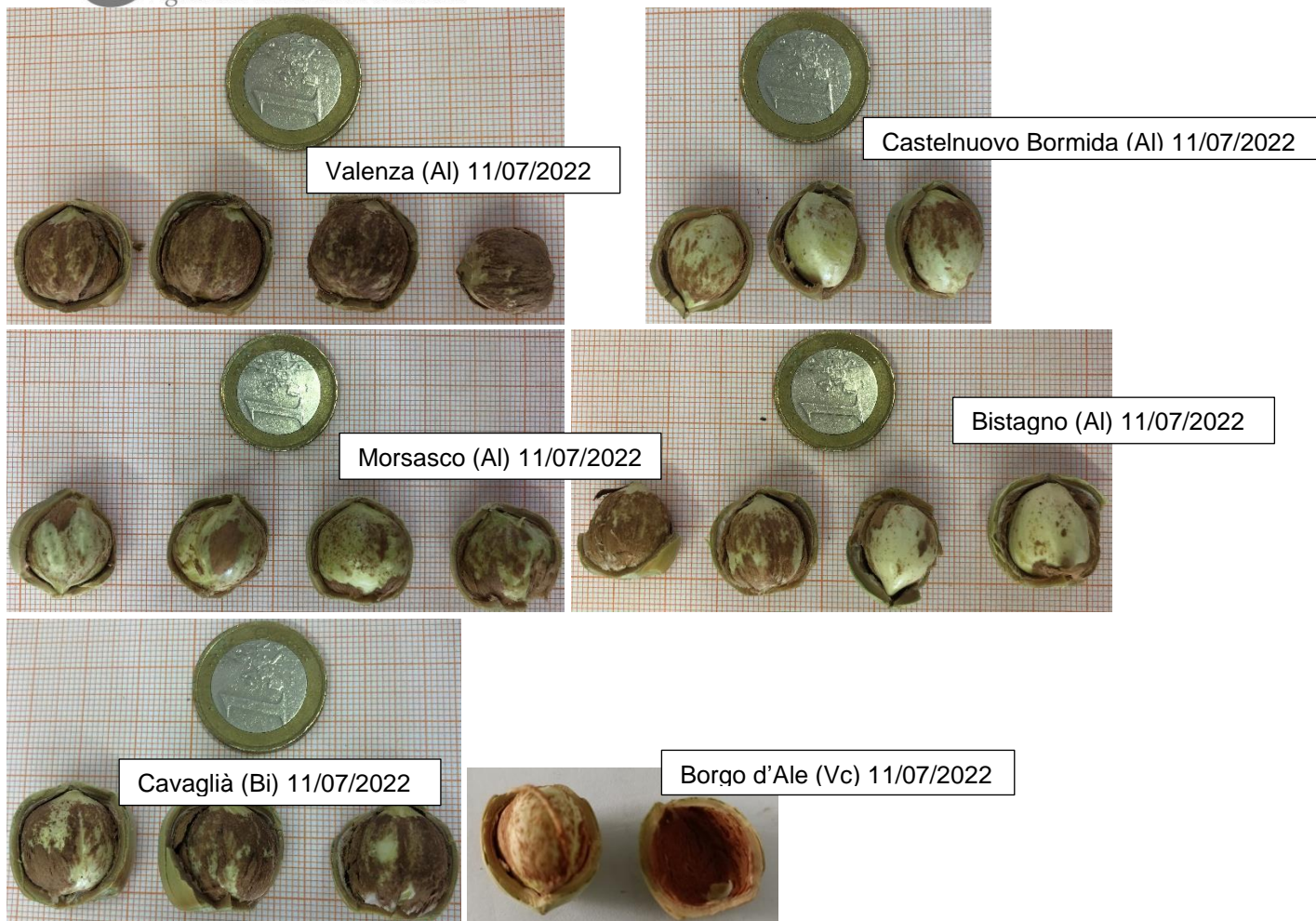
Sul territorio piemontese si è nella fase del ciclo vegetativo tra **ACCRESIMENTO MANDORLA** e **DEFINIZIONE MANDORLA**, con differenti situazioni dovute alle zone di ubicazione dell'apezzamento, se anticipate o tardive.



Cravanzana (Cn) 12/07/2022



Manta (Cn) 11/07/2022



AGGIORNAMENTO CIMICI del NOCCIOLO

I frappege eseguiti nella settimana compresa tra il 06/07 e il 12/07 hanno il superamento soglia d'intervento nelle seguenti zone: **Nord e Sud Alessandrino, Valle Bormida, Monregalese, Biellese, Vercellese e Novarese.**

Per tutte le altre zone in cui **NON** è stata raggiunta la soglia d'intervento proseguire il monitoraggio con frappege data la fase di elevata sensibilità delle nocciole.

STRATEGIE DI DIFESA NEI CONFRONTI DELLE CIMICI

Nelle aree del territorio in cui sia stata riscontrata la presenza di cimici in corileto ed il superamento della soglia d'intervento, si consiglia di **contattare il tecnico di riferimento** per effettuare la miglior strategia di difesa.

Si ricorda di **porre elevata attenzione nei corileti limitrofi ad impianti cerealicoli in fase di trebbiatura**, in questa situazione le popolazioni di cimici ivi presenti si riverserebbero nei noccioleti limitrofi.

Di seguito i principi attivi autorizzati contro le cimici:

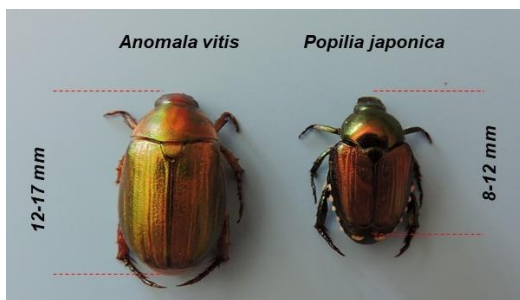
CIMICI (pentatomidi e coreidi)	LAMBDA - CIALOTRINA	KARATE ZEON 1.5 ecc	170	1,7	7	Con i PIRETROIDI al massimo 3 interventi all'anno. ETOFPENPROX e LAMBDA-CIALOTRINA al massimo 1 intervento all'anno indipendentemente dall'avversità. Impiegabile solo contro <i>Palomena prasina</i> fino al 19 settembre 2022
	ETOFPENPROX	TREBON UP, SWORD UP	50	0,5 - 0,75	14	
	INDOXACARB	STEWARD	16,5	0,247	35	
CIMICE ASIATICA (<i>Halyomorpha halys</i>)	DELTAMETRINA	DECIS EVO	35 - 40	0,4 - 0,5	30	Con i PIRETROIDI al massimo 3 interventi all'anno. ETOFPENPROX e LAMBDA-CIALOTRINA al massimo 1 intervento all'anno indipendentemente dall'avversità. ETOFPENPROX non rientra nel computo del conteggio di utilizzo di piretroidi
	ETOFPENPROX	TREBON UP, SWORD UP	50	0,5 - 0,75	14	
	LAMBDA - CIALOTRINA	KARATE ZEON 1.5 ecc	170	1,7	7	

N.B. Si ricorda la possibilità di utilizzo in deroga della sostanza attiva **acetamiprid**, impiegabile dal 13.05.2022 al 09.09.2022, contro *Halyomorpha halys* su nocciolo. È possibile effettuare un numero massimo di **DUE** interventi con la sostanza attiva acetamiprid nel corso della stagione.

Popillia japonica

Riscontrata presenza di *Popillia japonica* in campo nelle zone del piemonte già considerate infestate.

Al ritrovamento del coleottero giapponese in corileto, si consiglia di contattare il tecnico di riferimento per valutare la migliore strategia di difesa.



Per segnalazioni su presenza di *P. japonica* visionare il seguente link di Regione Piemonte:
<https://www.regione.piemonte.it/web/temi/agricoltura/servizi-fitosanitari-pan/lotte-obbligatorie-coleottero-scarabeide-giappone-popillia-japonica-newman>

BROWNSTAIN DISORDER (disordine fisiologico) macchie scure sulle nocchie e cascola pre-raccolta

La varietà Tonda Gentile Trilobata risulta particolarmente sensibile a questa fisiopatia, dovuta alla non avvenuta fecondazione dell'ovario oppure all'aborto del seme nei giorni immediatamente successivi. Le cause stress termici e luminosi e squilibri nutrizionali.

Nel caso del 'brown-stain disorder' i frutti cascolano insieme all'involucro, tra fine giugno ed inizio luglio, e presentano sul guscio degli imbrunimenti, dai quali fuoriescono essudati di colore scuro, mentre internamente i tessuti sono spugnosi ed anneriti (vedi immagini).

