

Info n. 16

Del 06/07/2022



AGGIORNAMENTO TECNICO

ANDAMENTO CLIMATICO

SITUAZIONE FENOLOGICA

AGGIORNAMENTO CIMICI

Riscontrata presenza di *Popillia japonica*

Segnalata cascola pre-raccolta da BROWNSTAIN DISORDER

ANDAMENTO CLIMATICO

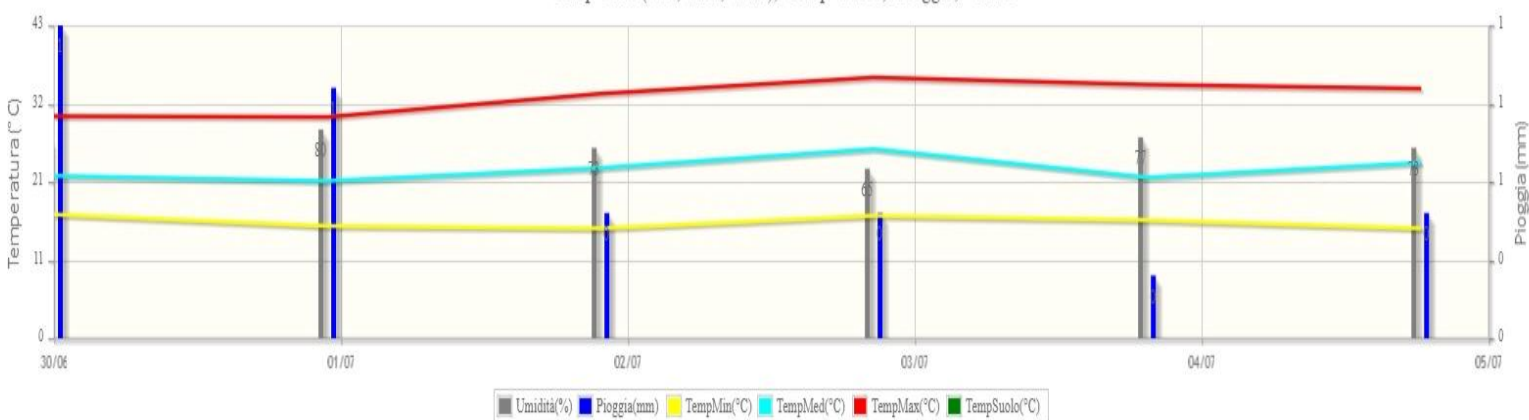
Il fronte temporalesco che ha portato instabilità nella giornata di lunedì proseguirà con locali focolai temporaleschi tra mercoledì e giovedì. Pur giungendo aria più fresca il calo termico sarà attenuato al Nord-Ovest, con massime oltre i 30 gradi e aria che si presenterà però più asciutta.

Nel fine settimana prevalenza di alta pressione con condizioni soleggiate e isolati rovesci pomeridiani in montagna. Temperature ancora oltre i 30 gradi. Nel corso della prossima settimana persisteranno condizioni di alta pressione con possibile sviluppo di una nuova onda di calore e temperature massime in generale aumento.

In figura la situazione meteo registrata presso la Stazione di Cravanzana (CN) nell'ultima settimana. Temperature massime giornaliere sono comprese tra i 30,4 e i 35,8°C, le minime stazionarie a 15,7°C e temperature medie comprese tra i 21,5 e 26°C.

Precipitazioni tot 6,2 mm. Vento velocità max a 2/m dal suolo di 21,6 km/h raggiunta il 04/07.

Temp Aria (min, med, max), Temp Suolo, Pioggia, Umid



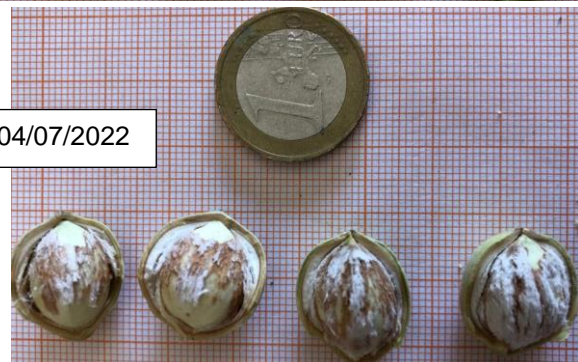
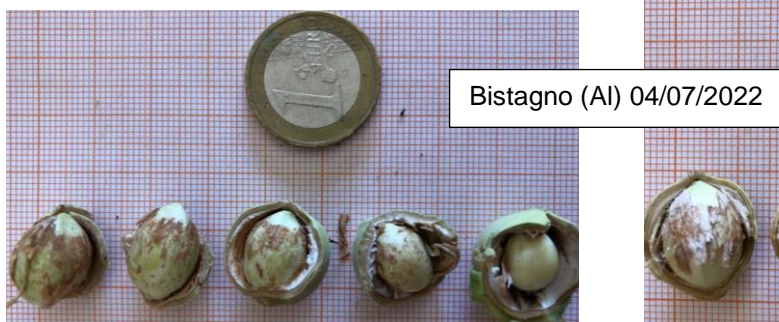
SITUAZIONE FENOLOGICA

Procede lo sviluppo fenologico del frutticino, come da immagini sottostanti.

In generale sul territorio si è alla fase di ACCRESCIMENTO MANDORLA, con differenti situazioni dovute alle zone di ubicazione dell'apezzamento, se anticipate o tardive.

Provincia	Fase ciclo vegetativo
Alessandria	accrescimento mandorla – definizione mandorla
Asti	accrescimento mandorla
Biella	accrescimento mandorla
Cuneo	accrescimento mandorla – definizione mandorla
Novara	accrescimento mandorla
Torino	accrescimento mandorla
Vercelli	accrescimento mandorla

Tabella 1. Fasi fenologiche del nocciolo per provincia



AGGIORNAMENTO CIMICI del NOCCIOLO

- Monitoraggio regionale: catture di individui adulti in diminuzione (catture massime di 15 individui, picco di 56 nel biellese), aumento catture di giovani con punta massima di 31 individui nel novarese.
- I frappege eseguiti nella settimana compresa tra il 30/06 e il 05/07 hanno evidenziato un incremento di cimici. Le aree in cui è stata superata la soglia d'intervento sono: **Nord Astigiano, Valle Bormida, Cuneese, Fossanese e Monregalese**. Nella zona del **Roero** per chi non avesse effettuato il trattamento la scorsa settimana contattare il tecnico di riferimento. Per tutte le altre zone in cui NON è stata raggiunta la soglia d'intervento proseguire il monitoraggio con frappege data la fase di elevata sensibilità della nucula.

STRATEGIE DI DIFESA NEI CONFRONTI DELLE CIMICI

Nelle aree del territorio in cui sia stata riscontrata la presenza di cimici in corileto ed il superamento della soglia d'intervento, si consiglia di contattare il tecnico di riferimento per effettuare la miglior strategia di difesa.

Porre elevata attenzione nei corileti limitrofi ad impianti cerealicoli in fase di trebbiatura, in questa situazione le popolazioni di cimici ivi presenti si riverserebbero nei nocciolati limitrofi.

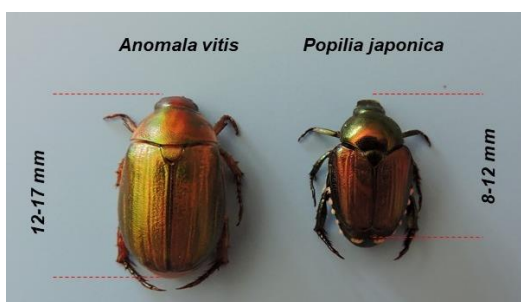
I principi attivi autorizzati contro le cimici sono:

CIMICI (pentatomidi e coreidi)	LAMBDA - CIALOTRINA	KARATE ZEON 1.5 ecc	170	1,7	7	Con i PIRETROIDI al massimo 3 interventi all'anno. ETOFPENPROX e LAMBDA-CIALOTRINA al massimo 1 intervento all'anno indipendentemente dall'avversità. Impiegabile solo contro <i>Palomena prasina</i> fino al 19 settembre 2022
	ETOFPENPROX	TREBON UP, SWORD UP	50	0,5 - 0,75	14	
	INDOXACARB	STEWART	16,5	0,247	35	
CIMICE ASIATICA (<i>Halyomorpha halys</i>)	DELTAMETRINA	DECIS EVO	35 - 40	0,4 - 0,5	30	Con i PIRETROIDI al massimo 3 interventi all'anno. ETOFPENPROX e LAMBDA-CIALOTRINA al massimo 1 intervento all'anno indipendentemente dall'avversità. ETOFPENPROX non rientra nel computo del conteggio di utilizzo di piretroidi
	ETOFPENPROX	TREBON UP, SWORD UP	50	0,5 - 0,75	14	
	LAMBDA - CIALOTRINA	KARATE ZEON 1.5 ecc	170	1,7	7	

N.B. Si ricorda la possibilità di utilizzo in deroga della sostanza attiva **acetamiprid**, impiegabile dal 13.05.2022 al 09.09.2022, contro *Halyomorpha halys* su nocciolo. È possibile effettuare un numero massimo di **DUE** trattamenti con la sostanza attiva acetamiprid in stagione.

Popillia japonica

Riscontrata presenza di *Popillia japonica* in campo nelle zone del piemonte già considerate infestate. **Al ritrovamento del coleottero giapponese in corileto, si consiglia di contattare il tecnico di riferimento per valutare la migliore strategia di difesa.**



Per segnalazioni su presenza di *P. japonica* visionare il seguente link di Regione Piemonte:
<https://www.regione.piemonte.it/web/temi/agricoltura/servizi-fitosanitari-pan/lotte-obbligatorie-coleottero-scarabeide-giappone-popillia-japonica-newman>

BROWNSTAIN DISORDER (disordine fisiologico) macchie scure sulle nocchie e cascola pre-raccolta

La varietà Tonda Gentile Trilobata risulta particolarmente sensibile a questa fisiopatia, dovuta alla non avvenuta fecondazione dell'ovario oppure all'aborto del seme nei giorni immediatamente successivi. Le cause stress termici e luminosi e squilibri nutrizionali.

Nel caso del 'brown-stain disorder' i frutti cascolano insieme all'involucro, tra fine giugno ed inizio luglio, e presentano sul guscio degli imbrunimenti, dai quali fuoriescono essudati di colore scuro, mentre internamente i tessuti sono spugnosi ed anneriti.

